

BALANCE DE RESULTADOS 2009

Los Servicios SAAF como referente de atención a las personas con discapacidad auditiva y a sus familias

En la duodécima edición del Programa de Atención y Apoyo a Familias, financiado con cargo a la asignación tributaria del IRPF del entonces Ministerio de Educación, Política Social y Deporte, actual Ministerio de Sanidad y Política Social, y de la Fundación ONCE, se han superado con éxito los resultados previstos, consolidándose año tras año el trabajo en Red a nivel estatal y la atención que reciben las familias y personas sordas.

Tras esta edición del Programa, la duodécima, reflexionamos sobre los resultados obtenidos en 2009 en relación con la previsión, y constatamos que han superado ampliamente las previsiones marcadas.

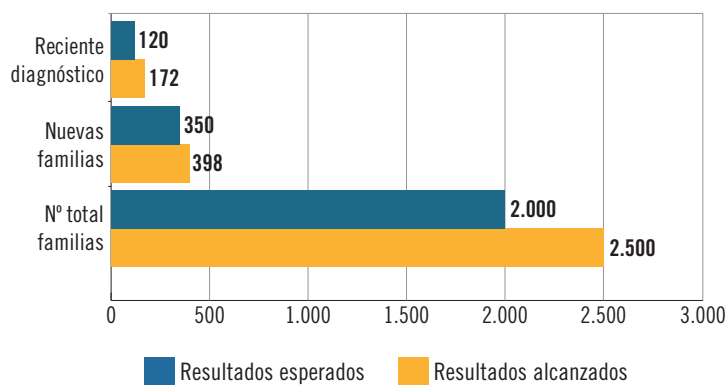
En relación con la **consolidación de los Servicios de Atención y Apoyo a Familias en las Asociaciones confederadas**, hay que destacar que el número de familias atendidas en 2009 ha aumentado en relación con la edición anterior y ha superado el resultado esperado de 2.000 familias, atendándose a lo largo de la edición a un número de 2.500. (Gráfico 1)

2.757 beneficiarios de atención directa en los Servicios SAAF

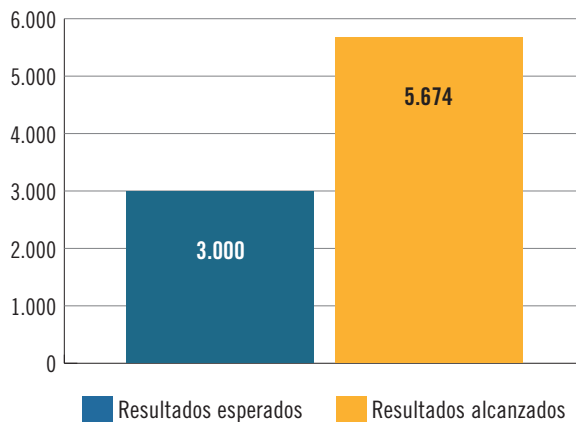
Por otro lado, se ha observado un incremento en el número de familias atendidas de reciente diagnóstico, poniendo de relieve así la labor desarrollada por los Servicios SAAF y la inclusión de los Servicios como parte del Itinerario de derivación en la atención a la persona con discapacidad auditiva y a su familia. De este modo, se ha superado la previsión de 120, siendo 172 el número de casos atendidos. (Gráfico 1)

Hay que desatacar, y en relación con lo mencionado anteriormente, el au-

(Gráfico 1) FAMILIAS ATENDIDAS (2009)



(Gráfico 2) GESTIONES REALIZADAS PARA RESOLVER DEMANDAS INDIVIDUALES (2009)



RED DE ATENCIÓN Y APOYO A FAMILIAS - FIAPAS

mento significativo de las gestiones individuales realizadas por los Servicios SAAF, que pone de relieve la necesidad de atención de las familias y las personas sordas, a lo largo de todo el ciclo vital, y reafirma la eficacia y eficiencia de los SAAFs para resolver las demandas que se plantean en los diferentes momentos evolutivos. Se ha superado la previsión de 3.000 gestiones individuales, siendo el número total en esta edición de 5.674. **(Gráfico 2)**

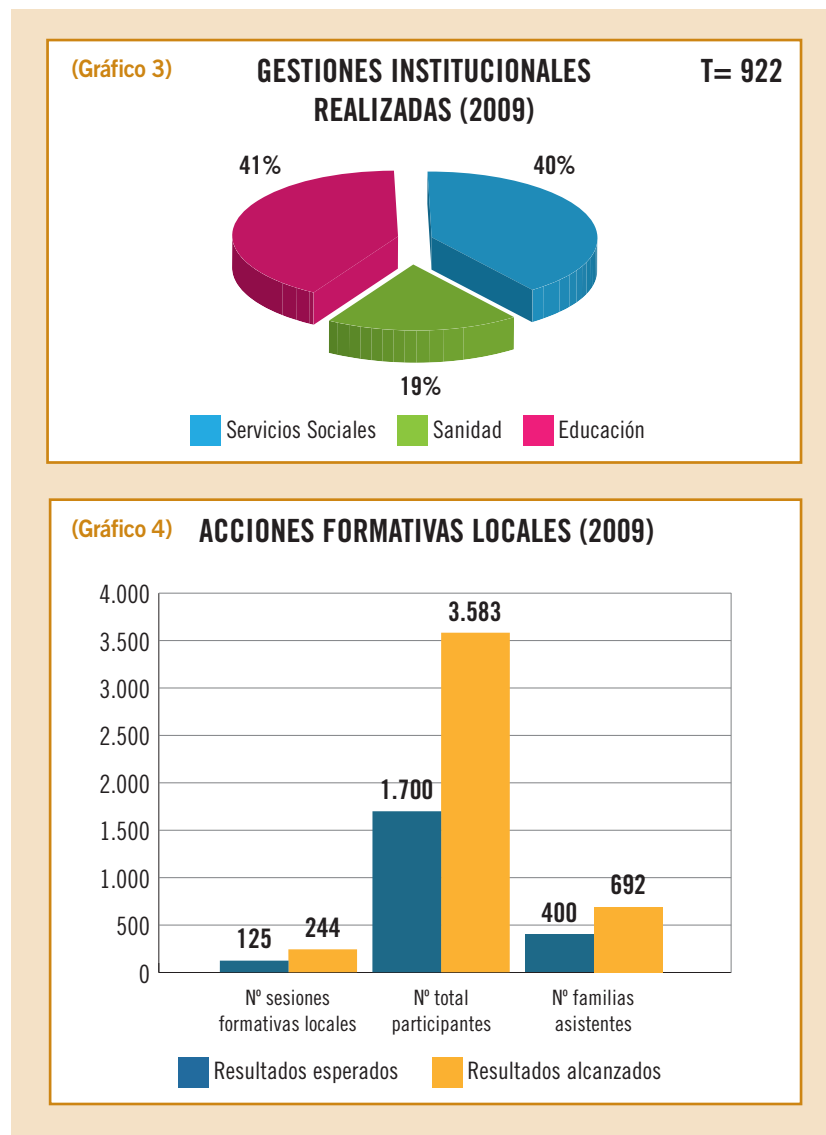
Dado el planteamiento de atención y apoyo en todo el ciclo vital de la persona con discapacidad auditiva y de su familia, se atiende a personas que individualmente demandan este tipo de apoyo. En concreto, se ha atendido a 257 personas sordas, con unas necesidades de apoyo y asistencia específicas.

Incrementa el número de casos atendidos de reciente diagnóstico

En relación con la **aplicación del Programa de Ayuda Mutua Interfamiliar**, se ha superado la previsión de recepción de nuevas familias: de 350 previstas se ha atendido a 398. De igual modo, el número de Padres y Madres Guía voluntarios se ha incrementado durante la edición 2009, de 160 previstos a 190 voluntarios. **(Gráfico 1)**

FORMACIÓN ACTUALIZADA

En cuanto a la **optimización y actualización de la formación de los miembros del equipo interdisciplinar de los Servicios SAAF**, hay que destacar de nuevo la participación en el Plan de Formación Central del Programa por parte de los profesionales y de los Pa-



dres/Madres Guía, superando las previsiones en ambos casos, así como el éxito obtenido en las Escuelas de Padres locales.

Se ha realizado un total de 244 acciones formativas locales, aumentando en relación con la edición 2008 que fue de 180, con un total de 3.583 participantes y 692 familias, en 2009, superando en todo caso la previsión inicial. **(Gráfico 4)**

(Gráfico 4)

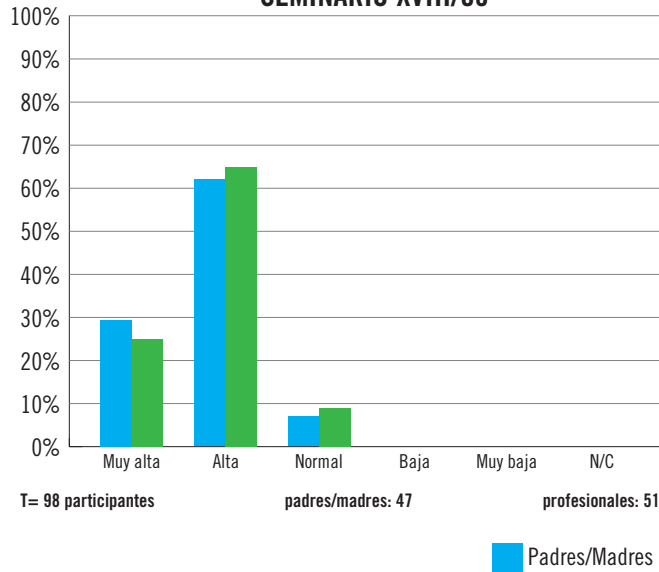
En cuanto al Plan de Formación Central del Programa, consideramos de

interés destacar la implicación de las familias y profesionales, siendo un canal de intercambio de experiencias y formación continua, que además permite crear un espacio de reflexión e intercambio de información sobre la labor de los Servicios, y poder contribuir a la mejora continua de los mismos. También, la participación en la formación permite mejorar la calidad de la atención que se ofrece desde los SAAFs a través del equipo interdisciplinar. **(Gráficos 5 y 6)**

RED DE ATENCIÓN Y APOYO A FAMILIAS - FIAPAS

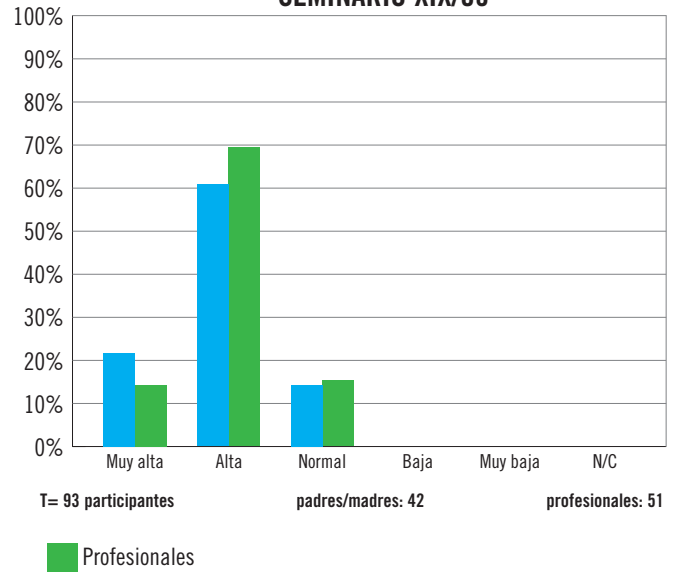
(Gráfico 5)

ANÁLISIS DE SATISFACCIÓN SEMINARIO XVIII/09



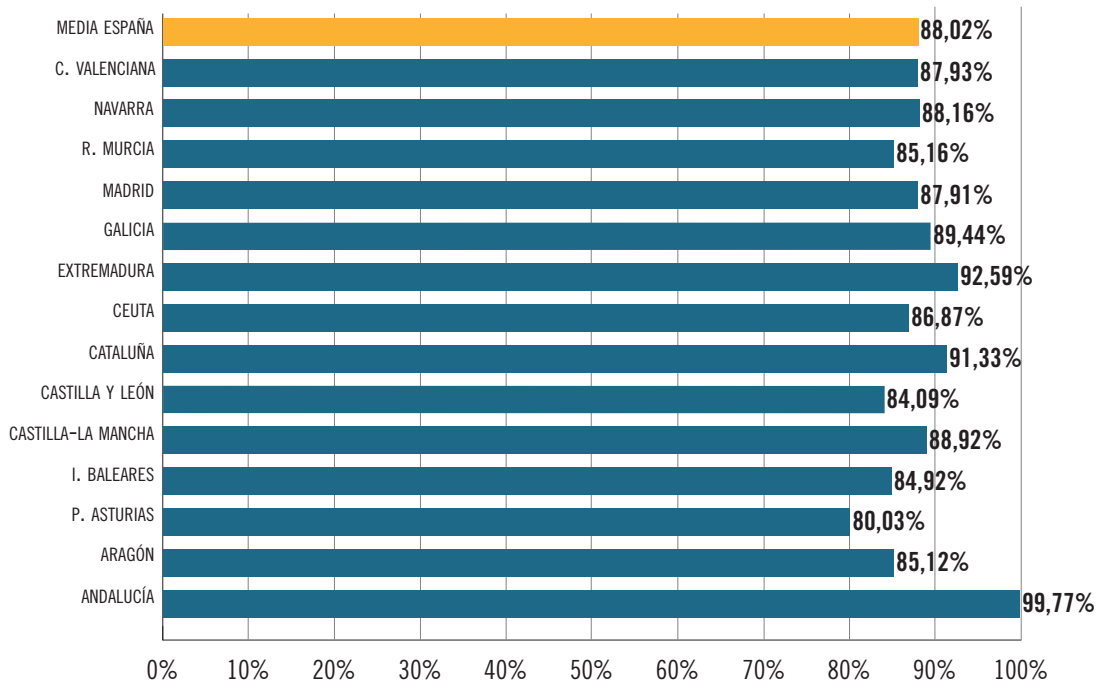
(Gráfico 6)

ANÁLISIS DE SATISFACCIÓN SEMINARIO XIX/09



(Gráfico 7)

SATISFACCIÓN GLOBAL DE LAS FAMILIAS RESPECTO A LOS SAAF's



RED DE ATENCIÓN Y APOYO A FAMILIAS – FIAPAS

TRABAJO EN RED

En relación con el objetivo de **estructurar una Red de Atención de carácter intersectorial** para proporcionar una atención integral, hay que destacar de nuevo el aumento del número de familias de reciente diagnóstico atendidas, y el número de gestiones institucionales que se han llevado a cabo durante 2009 para lograr un mayor afianzamiento de los canales establecidos para la información y la orientación, contando con la participación de todos los sectores implicados. En este sentido, en esta edición, se han llevado a cabo 922 gestiones institucionales, un aumento importante en relación con 2008 (654), lo cual pone de manifiesto la labor de los Servicios SAAF dentro de las Administraciones públicas, y su papel como referente en la atención a la persona


con discapacidad auditiva y su familia.

(Gráfico 3)

En cuanto al objetivo de **estructurar una red de interconexión e intercambio de información, experiencias y recursos** consideramos importante señalar que el 93,54% de las Asociaciones confederadas muestran un grado de satisfacción alto en relación con el funcionamiento de los SAAFs, y un 79,19% en relación con la acogida del Servicio en el entorno, superando ampliamente las previsiones de 70% en ambos casos.

Se duplican las gestiones individuales llevadas a cabo este año

También es importante destacar la satisfacción del conjunto de beneficiarios directos atendidos que acuden a los Servicios SAAF, que se mantiene constante, siendo de aproximadamente el 88% en esta edición. (Gráfico 7)

En relación con la **revitalización del Movimiento Asociativo de Familias**, como punto de encuentro y centro de recursos para las familias, destacamos la labor realizada por los 32 Servicios que han formado parte de la Red de Atención y Apoyo a Familias-FIAPAS durante 2009, que se puede constatar por los resultados obtenidos, y que nos animan edición tras edición a la mejora continua de los Servicios para poder atender las necesidades de las personas sordas y de sus familias, y poder resolver de este modo las demandas que planteen a lo largo de su ciclo vital. 

Eq. Técnico FIAPAS

Servicios SAAF en 2010

ANDALUCÍA

- ASPASA-Almería
- ASPAS-Córdoba
- ASPRODES-Granada
- ASPRODESORDOS-Huelva
- ASPANSOR-Málaga
- APAMSOR-Antequera
- ASPAS-Sevilla

ARAGÓN

- ATPANSOR-Teruel
- A. SAN FRANCISCO DE SALES-Huesca
- ASPANSOR-Zaragoza

ASTURIAS

- APADA-Asturias

BALEARES

- ASPAS-Mallorca

CASTILLA-LA MANCHA

- ASPAS-Albacete
- ASPAS-Ciudad Real
- APANDAPT-Toledo

CASTILLA Y LEÓN

- ARANS-BUR-Burgos
- ASPAS-Valladolid
- ASPAS-Salamanca

CATALUÑA

- ACAPPS-Barcelona

CEUTA

- ACEPAS-Ceuta

EXTREMADURA

- ADABA-Badajoz
- ASCAPAS-Plasencia

GALICIA

- ACOPROS-La Coruña

MADRID

- ANFAS FUENTELARREYNA-Madrid
- ASPAS-Madrid
- FIAPAS-Madrid

MURCIA

- ASPANPAL-Murcia
- APANDA-Cartagena

NAVARRA

- EUNATE-Navarra

COMUNIDAD VALENCIANA

- APANAH-Elda
- APANAS-Aspe
- ASPAS-Castellón
- ASPAS-Valencia